

XP için Yazılım Kullanıcı Kılavuzu

Kulaklık setinizin takılı olduğundan emin olun. Aksi halde aşağıdaki mesaj belirecektir.



1.1 Kurulum

- Sürücü CD'sini takın ve eğer otomatik çalışma devredışı bırakılmış ise setup.exe dosyasına çift tıklayın. Eğer kurulumu terk etmek istiyorsanız "İptal Et" tuşuna basın.
- Sürücü kurulumunu başlatın ve bir sonraki adıma gitmek üzere "İleri" tuşuna basın.
- CAVUMANUS USB PnP Ses Aygıtı sürücüsünü kurmadan önce kulaklık setinin USB audio kartına takılı olduğundan emin olun. Aksi halde sürücü kurulamayabilir.
- Kurulum tamamlandığı zaman, bilgisayarınızı yeniden başlatmanızı tavsiye ediyoruz.

1.2 Sürücünün kaldırılması

- Windows XP Denetim Masası'ndaki "Program Ekle veya Kaldır" tuşuna çift tıklayın.
- "USB PnP Ses Aygıtı" simgesini seçin ve ardından "Değiştir/Kaldır" düğmesine basın.
- CAVUMANUS USB Gelişmiş Audio Aygıtı sürücüsünü kaldırmadan önce "Tamam" düğmesine basın.
- İşlem bittiği zaman, sürücünün tamamen kaldırılmış olduğundan emin olmak üzere bilgisayarınızı yeniden başlatmanızı tavsiye ediyoruz.

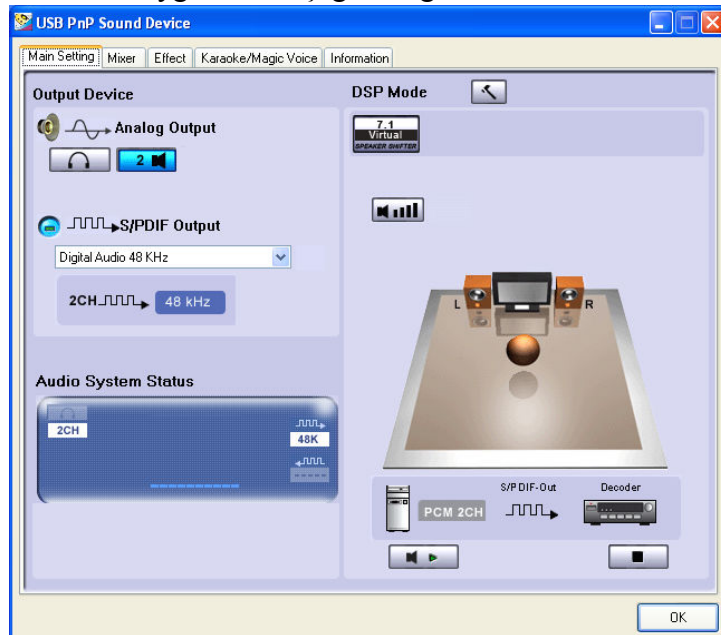
Sürücü Denetim Masası (CPL)

2.0 CPL Yazılımını Açma

Bilgisayarınızı yeniden başlattıktan sonra, sistem tepsi çubuğunda CAVUMANUS PnP PnP Ses Aygıtı CPL simgesini göreceksiniz.

- Simgeye çift tıklayarak CPL'yi açabilirsiniz.
- Eğer tepsisi simgesi sistem tepsinizde belirmezse, Windows XP denetim paneline gitmeniz ve açmak üzere CPL simgesine çift tıklamanız yeterli olacaktır.

CAVUMANUS USB PnP Ses Audio Aygıtı CPL aşağıdaki gibi belirir:

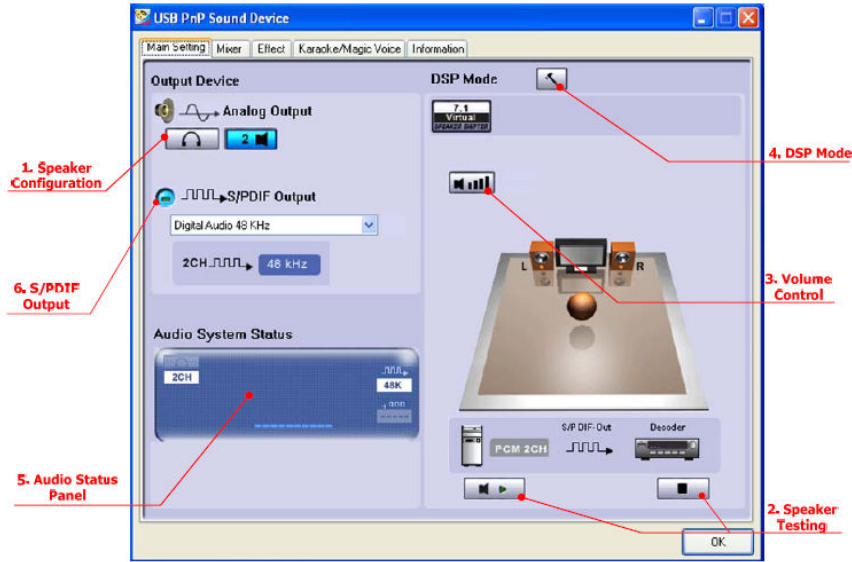


CPL simgesi sistem tepsisinde nasıl görüntülenir?

1. CAVUMANUS PnP Ses Aygıtı yazılım denetim masasını açın.
2. “Bilgiler” sayfasına gidin.
3. “Sistem tepsisinde audio yapılandırma simgesini göster” kısmını işaretleyin.

2.1 “Ana Ayarlar” Sayfası İşlevi


USB Audio çeşitli çalma aygıtı yapılandırmalarını aşağıdaki şekliyle kontrol edebilirsiniz:



1. Analog Çıkış – Hoparlör/Kulaklık Yapılandırması. (bkz. 2.1.1)
2. Analog Çıkış – Hoparlör Testi. (bkz. 2.1.2)
3. Analog Çıkış – Ses Seviyesi Kontrolü. (bkz. 2.1.3)
4. Analog Çıkış – DSP Modu. (bkz. 2.1.4)
5. Ekran – Audio Sistem Durumu. (bkz. 2.1.5)
6. S/PDIF Çıkışı – S/PDIF Çıkışı Düğmesi (bkz. 2.1.6)

2.1.1 Analog Çıkış – Hoparlör/Kulaklık gelişmiş ayarı

PnP Ses Aygıtı, stereo kulaklıkları ve 2CH Hoparlör analog çıkışını destekler.

- Gelişmiş hoparlör ayarını belirlemek üzere Gelişmiş ayarlar düğmesine () tıklayın.
- Gelişmiş ayarlar – Kulaklık

Kulaklık sol/sağ çıkışı değişikliği yap

2.1.2 Analog Çıkış– Hoparlör/Kulaklık Ses Testi

Hoparlör/Kulaklık ses çıkışını otomatik veya manuel olarak test edebilirsiniz.

1. Otomatik Hoparlör/Kulaklık Testi:

Otomatik test düğmesine () basın ve CPL her bir hoparlörü sırasıyla test edecektir.

2. Manuel Hoparlör/Kulaklık Testi:

Hoparlör çıkış sesini manuel olarak test etmek üzere tek Kulaklık/Hoparlör şemasına tıklayın.

2.1.3 Analog Çıkış – Ses Seviyesi Kontrolü

CPL bir ses seviyesi kontrolüne sahiptir; ses seviyesi kontrol çubuğunu etkin kılmak için “Dijital Ses Seviyesi” düğmesine basın.

1. Ses Seviyesi Kontrol Çubuğu:



Hoparlör/Kulaklık sol/sağ kanalı için ses değerini ayarlamak üzere ses seviyesi kontrol çubuğunu kullanın.

2. Reset Düğmesi:


Tüm hoparlörleri bunların varsayılan ayarlarına döndürmek için “Reset” düğmesine tıklayın.

2.1.4 Analog Çıkış - DSP Modu

CPL bir DSP moduna sahiptir.

- Düğme () DSP Efektleri Gelişmiş Ayarını açma ve kapatma arasında geçiş yapmanıza imkan verir. DSP Mode açıldığında, sağda DSP çalışma dağılımını görebilirsiniz.
- DSP Modu kapalı olduğu zaman (), standart hoparlör test modu başlatılacaktır.

1.7.1 Sanal Hoparlör Öteleyici:

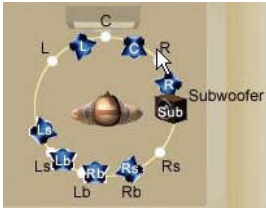
DSP Efektini etkin kılmak üzere () “7.1 Sanal Hoparlör düğmesi”ne tıklayın.

I. Ses Seviyesi Kontrolü:

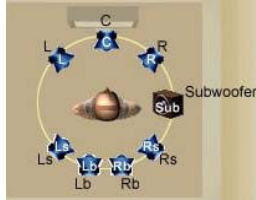
Tek adımda 1 dB ile tüm kanalların ses seviyesini artırın / azaltın. (+4dB~-17dB)

II. Otomatik Döndürme Modu:

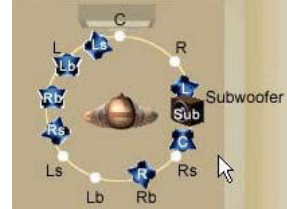
Sanal hoparlörler saat yönünde veya bunun tersi yönünde yavaşça döner. Örneğin, eğer saat dönüş yönü seçilirse:



T=0



T=0,25 sn



T= 1 sn

III. Manuel Döndürme Modu:

Sanal hoparlörleri ekranda manuel olarak döndürmek için fareyi kullanın.

IV. Manuel Öteleme (Serbest Hareket Modu):

Fare imlecini kullanın ve her bir sanal hoparlörün konumunu taşımak için tıklayıp, sürükleyin.

V. Reset:

Sanal hoparlörlerin / sanal dinleyicinin konumunu varsayılanına resetleyin.

VI. Sanal Hoparlör:

Her bir sanal hoparlör, gerçek dünyadaki 7.1 kanal hoparlörlerin bir kanalını simüle eder.

VII. Sanal Dinleyici:

Sanal dinleyici sizin konumunuzu simüle eder.

VIII. Ses seviyesi göstergesi:

Her bir kanal için değeri gösterir.

2.1.5 Audio Sistemi Durum Paneli

CPL, Audio sistemi durumunu göstermek üzere bir panele sahiptir.

- Analog Çıkış Aygıtı
- S/PDIF Çıkış Örnekleme Oranı
- Zirve Ölçücü

2.1.6 S/PDIF Çıkışı – S/PDIF Çıkış Aygıtı Seçenekleri.




CM108AH USB Çok Kanallı Audio Aygıtı, Dijital Çıkışı destekler. Bunu etkin kılmak üzere “S/PDIF Etkin Kıl Düğmesine” () basın.

1. S/PDIF Etkin Kılma Düğmesi.
2. Dijital Audio Örnekleme Oranı Seçeneği - 48/44,1KHz 2CH dijital PCM Veri Çıkışı.

2.2“Mixer” Sayfası İşlevi

Dahili mixer, çalma / kayıt / izleme (A-A yolu) için ses seviyesini kontrol eder.

2.2.1 Çalma ve İzleme (A-A Yolu) Mixer’i

1. Ana Ses Seviyesi Kontrol Birimi – Çalma çıkış ses seviyesini kontrol eder.
2. Ana Denge Kontrol Birimi – Çalma ses dengesini kontrol eder.
3. Hoparlör Konfigürasyonu – Hoparlör numaralarını veya Kulaklığı gösterir
4. Ana Ses Kısma / Ses Açma Kontrolü
Sessizlik - düğme yanmıyor ().
Ses açma - düğme yanıyor ().
5. Denge Ses Seviyesi – Denge kontrol birimini kullanarak sol veya sağ kanaldan gelen ses çıkışını kontrol edin.
6. Ses Seviyesi Kontrolü – Çalma çıkışını veya A-A yolu aygıt ses seviyesini kontrol edin.
7. Zirve Ölçücü – Bir audio sinyalinin anlık seviyesini gösterir.
8. Mic Boost:
Mic-boost düğmesine () tıklayın ve ardından mikrofon sesi A-A yolunu artırmak üzere Mic-boost simgesine tıklayın.

2.2.2 Kayıt Mixer’i

1. Zirve Ölçücü:
Bir audio sinyalinin anlık seviyesini gösterir.
2. Aktif Kayıt Aygıtı:
Kayıt kaynağı aygıtını belirtir.
3. Ses Dengesi Kontrol Birimi:
Denge kontrol birimini kullanarak sol veya sağ kanaldan gelen ses çıkışını kontrol edin.
4. Ses Seviyesi Kontrolü:
Her bir kayıt aygıtı bazında kayıt değerini kontrol edin.
5. Kayıt Aygıtı Selektörü:
Kayıt kaynağını belirlemek üzere selektöre tıklayın.

6. Mic Boost:

Mic-boost düğmesine () tıklayın ve ardından mikrofon ses seviyesini artırmak üzere Mic-boost simgesini tıklayın.

2.2.3 Çalma Aygıtı

Bu panel üzerinde, ses seviyesi, sessizlik ve ses seviyesi azaltma gibi sesi denetleyebileceğiniz çeşitli seçenekler mevcuttur.

1. Dalga:

Ses seviyesi kontrolü, İşletim Sistemi audio ses seviyesi içindir.

2. SW Synth:

Ses seviyesi kontrolü MIDI müzik içindir.

3. CD Çalar:

Ses seviyesi kontrolü CD çalar içindir, eğer bir CD çalarsanız, bu denetim çubuğu ile ses seviyesini ayarlayabilirsiniz.


4. Mikrofon:

Ses seviyesi kontrolü, “Mikrofon-in” aygıtının izlemesi (A-A yolu) içindir. A-A yolu, Mikrofon-in - Hoparlör-Çıkış analog döngüsü yolu içindir.


2.2.4 Kayıt Aygıtı

Bu panel üzerinde, ses seviyesi ve varsayılan kayıt aygıtının seçilmesi gibi sesi denetleyebileceğiniz çeşitli seçenekler mevcuttur.

1. Mikrofon:

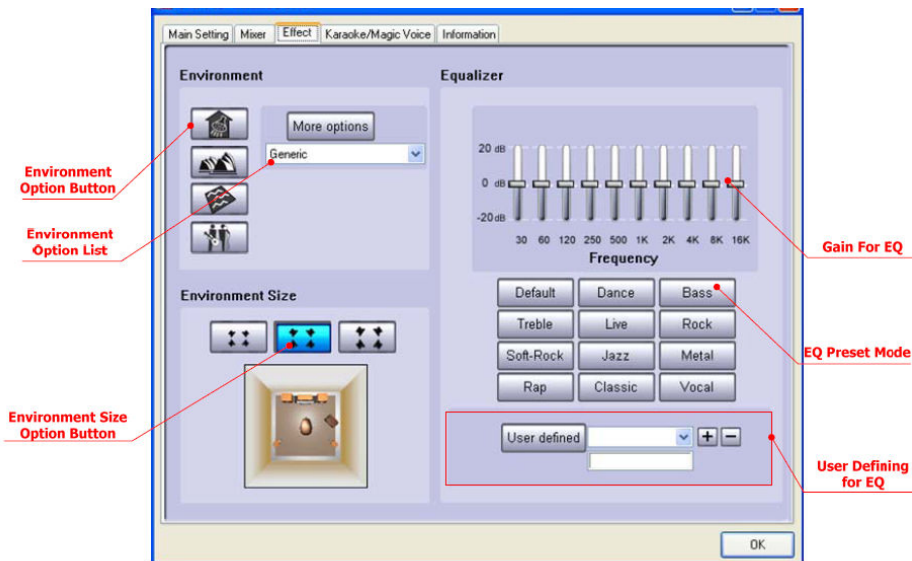
“Mikrofon” aygıtı için ses seviyesi kontrolü ve varsayılan aygıt selettörü. Mikrofonu takın ve varsayılan aygıt olarak () “Mikrofonu” seçin ve ses kaydını başlatın.

2. WAVE In:

“WAVE In” aygıtı için ses seviyesi kontrolü ve varsayılan aygıt selettörü, bu aygıt işittiğiniz şeyi kaydeder, varsayılan aygıt olarak () “WAVE In” seçmeniz yeterlidir, artık ses kaydına başlayabilirsiniz.

2.3 “Efekt” Sayfası İşlevi

Bu penceredeki özellikler, çeşitli ses efektleri sunar.



3. Ortam

Ses yansıtması ve yankılanması üretimi yoluyla uygulanan emülasyon için, bir “Ortam seçenek düğmesi” veya “Ortam seçenek Listesi” seçin.

4. Ortam Boyutu

Daha büyük veya daha küçük bir alan simüle etmek üzere “Ortam Boyutu Düğmesi”ni değiştirebilirsiniz (varsayılan ayar ortadır). Alan değişikliklerini hissedeceksiniz.

5. Ekolayzır (EQ) 10-Bandı

Uygun şekilde tasarlanmış ekolayzır için bir ön-ayar modu seçin. Bas, Tiz, Live, Rock, Jazz v.b. gibi 12 ön ayarlı mod mevcuttur.

Her bir bant için kazanım ayarını değiştirebilir ve ardından sonraki boşlukta buna bir isim verebilirsiniz.

“Kullanıcı Tanımlı” listeye yeni bir ayar eklemek için “+” tıklayın. Ayarları silmek için “-” tıklayın.

2.4 “Karaoke ve Magic Voice™” Sayfasının İşlevi

Bu işlevler ses işlemlerini tecrübe etmenize imkan verir. Bu VOIP uygulamaları ve Karaoke hoparlör sistemlerinde de kullanılabilecek olan ilginç bir özelliktir.

1. Ses işlemlerini açmak üzere “ON” tuşuna tıklayın.

2. Tüm ayarları varsayılan ses seviyesine getirmek üzere “Reset” tuşuna tıklayın.

3. Magic Voice İşlevi Alanı – “Mikrofon Eko” ve “Magic Voice” işlevlerini sağlar. (bkz. 2.4.1)

4. Karaoke İşlevi Alanı – “Anahtar Öteleme” ve “Ses İptali” işlevlerini sağlar. (bkz. 2.4.2)

2.4.1 Magic Voice Alanı

1. Mikrofon Eko:

Bir şarkı söylerken, şarkıyı daha uyumlu kılmak üzere Ses Eko’su yaratmanız gerekli olabilir. Efekti elde etmek üzere “Mikrofon Eko” özelliğini seçebilir ve eko sesinin seviyesini ayarlayabilirsiniz. Aralık -12dB ila +12dB şeklindedir.

İşlevi ilk etkin kıldığınızda, sürücü, mikrofon girişini kayıt kaynağı olarak seçecektir. Bu pencereyi aşağıdaki gibi kapatmak üzere “Tamam” tuşuna tıklayın.

2. Magic Voice:

Messenger, VOIP online oyun uygulamaları yoluyla arkadaşlarınızla konuştuğunuzda, eğlence amaçlı olarak açılan menüdeki “Magic Voice™” efektlerini kullanabilirsiniz. Tek seferde yalnızca tek bir ses türü seçilebilir.

“Magic Voice™” seçildiği zaman; dağılım aşağıdaki şekilde olacaktır. Beş seçenek mevcuttur: Varsayılan (efekt yok), Monster, Cartoon, Erkek ve Kadın tarzları.

2.4.2 Karaoke İşlevi

1. Anahtar-Öteleme:

Ses atımı için daha uygun hale getirmek üzere, Karaoke VCD veya müzik için Anahtar-Ötelemeyi etkin hale getirebilirsiniz. Aralık -4 ila +4 semitonları dahilindedir.

2. Ses İptali:

Eğer müzik kaynağı orijinal şarkıcının sesini de içeriyorsa, bunu iptal etmek üzere “Ses İptali” işlevini deneyin (0~100).

Ancak, efekt her zaman çalışmaz, kaynağın kayıt metoduna bağlıdır. Bu genellikle, bir şarkıcının sesinin duyulmadığı Karaoke VCD veya CD için gerekli değildir.

2.5 “Bilgiler” Sayfası

Bu sayfa sürücü bilgilerini ve teknolojilerin ticari marka logosunu kaydeder. Donanım/yazılım ayrıntılarını ve de yasal bilgilere ait referansları burada bulabilirsiniz.

1. Ticari marka logosu yeri
2. Tepsi Simgesini Göster seçeneği
3. Donanım ve yazılım bilgileri
4. Denetim Paneli Sürümü (Ver.2.0.01.05)
5. Genius Web Sitesi. (URL: www.geniusnet.com)

2.6 “Tepsi Simgesi” İşlevi

Sistem tepsisindeki tepsiye sağ tıklayarak “CPL Tepsi Simgesi İşlev Listesi”ni açın.

1. Aç:
“Aç” ögesine tıkladığınız zaman, USB 2.0 High-Speed True HD Audio Yazılımı CPL yeniden yüklenecektir.
2. Ses Seviyesi Kontrolü:
“Ses Seviyesi Kontrolü”ne tıkladığınız zaman, Windows Ses Seviyesi Kontrolü gösterildiği gibi açılacaktır.
3. Windows Media Player.
“Windows Media Player”a tıkladığınız zaman, Microsoft Windows Media Player açılır.
4. Ses Kaydedici:
“Ses Kaydedici” ögesine tıkladığınız zaman, Windows dahili varsayılan kayıt programı açılır.
5. Multimedia Özellikleri:
Windows’ta “Ses ve Audio Aygıtları Özellikleri”ni açın ve böylece bu sayfada gelişmiş ayarları belirleyebilirsiniz.